



渡辺パイプ株式会社

〒104-0045 東京都中央区築地 5-6-10  
浜離宮パークサイドプレイス6F  
TEL.03-3549-3111 FAX.03-5565-6374

<http://www.sedia-system.co.jp>

SEDIA SMILEBOOK 7

2013年3月25日発行 発行・渡辺パイプ株式会社 〒104-0045 東京都中央区築地5-6-10 TEL.03-3549-3111

日本の元気

渡辺パイプ創業60周年記念号

# 日本の元気

元気が笑顔を生む。  
笑顔が元気を育む。

7

SEDIA  
SYSTEM

渡辺パイプ  
CSRアクティブレポート

SEDIA  
SMILE  
BOOK  
セディア スマイルブック

拓く姿を見る。  
希望の声を聞く。

渡辺パイプは創業60年。

今回のスマイルブックは、

暮らしの明日を支える

日本の元気について

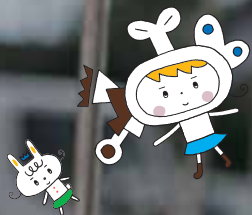
まとめてみました。



7

「元気」はすべての原動力です。生きる喜びもすべては元気から生まれます。そして元気が日本は元気がない。そんな声をよく耳にし見渡してみると、決してそんなことはありません。支えている元気な姿がたくさんあります。渡辺パイプのステークホルダーの方々から、最高の笑顔の持ち主でした。ぜひ、

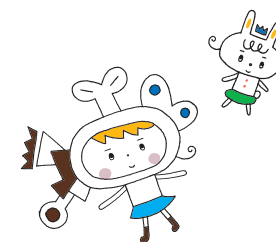
仕事の喜びも、人や社会の役に立つことも、溢れているところに笑顔があります。最近のすが、本当でしょうか？渡辺パイプの周辺をせんでした。実直に、コツコツと、日本の暮ら今回のスマイルブックは、全国にいらっしゃるそんな日本の元気を集めてみました。みなご覧ください。

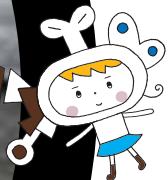


## 目次 *contents*

P06	第1章 継続するチカラ。
P08	幡豆工業株式会社 091
P14	株式会社ツダ 092
P20	株式会社フォルテック 093
P28	第2章 明日への覚悟。
P30	東北の農家の方々 094
P36	株式会社KVK 095
P42	株式会社エヌピーシー福岡 096
P46	株式会社伊藤住設 097
P50	東海運株式会社 098
P56	第3章 地域の活力。
P58	NPO法人 元気のでるファーム 099
P64	大建工業株式会社 100
P70	株式会社テス 新潟営業所 101
P74	NPO法人 浅間山麓国際自然学校 102
P78	SEDIA CSR STORY

# SEDIA SMILE BOOK





# 継続する

## 第1章

# チカラ。

*the power of CONTINUE*

起業も挑戦も、ことを起こすことは簡単だ。

難しいのは継続すること。

何事も三日坊主では大成しない。

25年、50年、100年……

企業の成功は、昨日より今日、今日より明日、

明日より明後日と、仕事の創意工夫を

毎日毎日、365日つづけるところにしかないという。

生き残り、さらに発展をつづける企業は、

どんな継続するためのチカラを磨いているのか。

顧客の期待を超える取り組みを追う。



sedia smile story

091

幡豆工業株式会社

# 数字で、動かす。



昨年と同じ製品はださない。  
品質と工程は毎年、  
必ず進化させる。

# 熱

い工場だ。機械のモーター音がうなり、何百度の溶湯が運ばれて流される。一見、この工場は数十年前も同じ光景だったと思わせる。そんな感想をもらすと代表取締役社長の犬塚さんは工場のあちらこちらを指さした。「ご覧ください。いたるところに数字が点灯しているでしょ。するべきことをすべて数値化してデジタルで表示しているのです。進化とは数値化することです。データの収集と分析なくして、激しい競争を勝ち抜くことは不可能。それはスポーツの世界だけでなく、

産業の世界も同じです」と言う。

幡豆工業は水道用の異形管を製造するトップメーカー。創業90年を超える発展の秘密は、つねに改善という名の進化を怠らないことだ。「見た目は去年と同じ異形管です。しかし工程で、品質で、納期で、どこかを必ず進化させること。それが幡豆工業の物づくりのスピリットです」と犬塚さん。その代表的な例として数値化のことを話してくれたのだ。

鑄型技術は見た目とは裏腹にとっても繊細な技術を要する。溶かした鉄の温度、流し込むタイミングと速度、そのいずれかがズレると品質にバラツキが生まれる。なんとも繊細な職人技が必要なので、その技術の伝承は企業の行方を左右する一大事。どの鑄型メーカーも職人の高齢化に頭をかかえている。「その突破口を職人技の数値化に見いだしたのです。どれだけの



材料を、いつ、どのタイミングで入れるのか。何を、いつまでに、どうするのか。すべての工程でデジタル表示しています。全工程のコンピュータ管理システムは、構築は大改革をとまなうものでしたが、おかげで従業員の若返りをはかると共に、課題を迅速に見出し、改善へとつなげることが容易になりました」と犬塚さん。昨日と同じ製品では満足しない。その自負にこそ、時代を乗り切る鍵が隠されている。

#### VOICE of SMILE

幡豆工業は数字だけに頼っているわけではありません。やはり技術力

あつての数値化です。従業員の技術研鑽は積極的に奨励し、铸件や塗装などの国家技術検定合格者を輩出している。異形管は人の技がつくるもの。その技を数字が確かなものにしていくのです。

幡豆工業株式会社  
代表取締役社長  
犬塚 宣明 さん



Nobuaki Inuzuka

社名：幡豆工業株式会社  
住所：愛知県西尾市寺津町五十間南1-2  
電話：0563-59-6660  
創業：1922年2月  
資本金：3000万円  
代表取締役社長：犬塚 宣明  
従業員：230名（2012年12月現在）  
事業内容：上下水道用鑄鉄異形管、バルブ、鉄ふたの製造、販売及び各種メンテナンス、他





変わって、  
変わらず。

sedia smile story

092

株式会社ツダ



## 鉄の技術を活かして 業態の垣根を越える。



ツダの創業が鉄加工会社から始まったとは思ってもよ  
らなかつた。淡路島の老舗  
工事店として、水道工事から住まい  
の設備・建築まで創業時とはまった  
くちがう事業を手がけているからだ。  
「初代は溶接加工から始めました。当  
時は『鉄と鉄とがくつつい  
て珍しい』と見物人がくる  
ほどだったといえます。そ  
の技術が活きたのです。淡  
路島に上水道が整備さ  
れたのは1950年代中  
頃。当時の配管は鉄でし  
た。人が足りなくてかり  
出されたのが我々という  
わけです」と代表取締役

の津田さんは穏やかに言う。鉄の時  
代にかげりがみえるころ、水道事業に  
出会う。ツダはしなやかに注力する先  
を「水」へシフトした。

ひとつの場所にとどまらず、変化を  
チャンスととらえて業態の垣根を越  
えていく。「口でいうのは簡単ですが、  
大変ですよ。仕事の内容も技術も違  
う業態へ乗り出すのですから。ただ、  
我が社があるのは淡路島。四方を海  
に囲まれた島です。それでなくても市  
場は狭い。生き残るためには変化せざ  
るをえなかつたということもありま  
す」と津田さんは笑う。ただ、日の当  
たる場所だけをめざしてコロコロ変  
わる企業はかならず失敗する。志と  
か技とか、一本筋の通ったものが必  
要だ。ツダの場合は後者だった。「技  
術をベースにしなやかに変化するこ  
と、それが継続してきた秘訣」と津田  
さんは言う。





課題も克服する力も  
内部にあると自覚する。

# 技

術といえば、ツダには昔から社員を育て、信用する社風がある。女性をのぞく社員のほとんどが技術や技能の資格を持っている。技術向上へのバックアップは惜しまない。資格取得の講習には日当を払い、費用は社費でまかなう。社屋の整備もそうだが、社員への投資は惜しまない。従業員の定着率は業界でも定評がある。「あきらめる理由や言い訳をさがせばいくらでもあります。つづける理由と自信をつねに探し求めることが大切。その原動力は社員です」と津田さんは言う。人への投資を惜しまず、人材を人財にする。これもまた継続するチカラに他ならない。

現在のツダは水道工事から設備や建築工事までを請け負うまでに成長。津田さんは創業者から3代目。創業100年が目前だ。もちろん課題がないわけではない。本州から淡路島へ橋が開通した。人や物の往来が頻繁になるとともに、新しい企業も参入してきた。限りある仕事を奪い合う競争ははげしくなった。それでも津田さんは力強く言う。「これも時代です。ここをどう乗り切るか。生き残る鍵は技術と変化しかありません。昨日までの常識に縛られると、うまくいかない原因を外部に求めてしまいます。課題も克服する力も内部にあると自覚した上で、技術を磨いて、誠実に努力を重ねて変化していきます」

## VOICE of SMILE

私の親父と、渡辺パイプの創業者・次

祐さんは中学校の同級生でした。ぼくは東京でがんばる。私は淡路島でがんばると成功を約束しあった仲間聞いています。その縁もあって、渡辺パイプとは淡路島に出店した頃から40年の付き合い。お世話になっていきますよ。



Yutaka Tsuda

株式会社ツダ  
代表取締役  
津田豊さん

社名：株式会社ツダ  
住所：兵庫県淡路市志筑3077  
電話：0799・62・1661  
創業：1920年9月  
資本金：3000万円  
代表取締役：津田豊  
従業員：41名（2012年12月現在）  
事業内容：総合建設、鉄骨加工、土木管工事、機械器具製造、空調衛生設備工事、各種機械建設資材販売、他



超える。

sedia smile story

093

株式会社フォルテック



期待を超える、  
限界や現状を超える  
道が拓ける。



づく理由を探していると、突飛  
な解答に巡り合うことはない。  
つまるところ、それは信用であ  
り、誠実という言葉になる。フォルテッ  
クの場合もそう。「顧客や住宅メーカ  
さんの期待に地道に伝えてきたから  
でしょうか」と代表取締役の花松さん  
は穏やかにいう。仕事は人と人の関係  
の上に成り立っている。ときには金額  
や納期で厳しい条件を提示されること  
もある。しかしと花松さんは言う。「相  
手も私たちをいじめようとしているの  
ではないんですね。致し方なく厳しい  
条件を提示せざるをえない。そこを

理解して期待を超える仕事をする、  
その積み重ねが信頼となり信用と  
なって、次につながります」

フォルテックはあと3年で創業  
100年を迎える。いま、花松さんの視  
線は次の100年へと向いている。ど  
んな取り組みをするのか? 「この  
100年で業態を広げました。次  
は地域を広げようと考えています」と  
花松さん。北海道から本州への進出を  
考えているという。隣の街ならいざ知  
らず、海を渡って本州へ向かうという。  
その理由をきいて納得した。人との信  
用とつながりがあるからだ。「私たちは  
全国をネットワークする住宅メーカ  
さんといっしょに仕事をしてきまし  
た。良いときも悪いときもいっしょに  
乗り越えてきました。北海道に赴任し  
ていた方々が、いま、日本の各地にい  
らっしゃいます。その方々から声がか  
かったり、声をかけたり。東北に営業所



をだしたのも、東日本の復興に取り  
組む住宅メーカーの方からの依頼が  
スタートです」と花松さん。派手で景気  
のいい言葉じゃなくすすみませんと  
照れるけれど、前向きな攻めの姿勢と  
信頼を勝ち取る地道な努力、継続する  
理由は、それにつきるのかもしれない。

### VOICE of SMILE

創業者の花松佐吉が札幌市内で「花松  
ポンプ店」を創業したのが1916年。  
その後、「花松工業株式会社」、そし  
て「株式会社フォルテック」へ、97年の  
歴史のなかで、代表取締役も私で4代  
目になります。次の100年は常務  
が先頭になって進んでいくことになり  
ます。時代は変わり、仕事も変わるか

もしれませんが、どんなに厳しいとき  
でも、安易にNOといわず、知恵を出し  
てできる方法を探すというスピリッ  
トは受け継いでほしいですね。

株式会社フォルテック

代表取締役

花松 雄二さん(右)

常務取締役

花松 雄平さん(左)



Yuji Hanamatsu  
&  
Yuhei Hanamatsu

社名：株式会社フォルテック  
住所：北海道札幌市中央区南5条東3-5  
電話：011-531-1611  
創業：1916年3月  
資本金：4000万円  
代表取締役：花松 雄二  
従業員：40名(2012年12月現在)  
事業内容：管工事、水道施設工事、土木工事、  
消防施設工事、建築工事、他

工事なんてね、  
誰がやっても同じって  
思っている間は  
腕はあがらないし、

昨日と同じことを  
やってりゃいいと  
思った時点から  
腕はおちはじめるんだ。  
何でもいいんだ、  
昨日よりちょっと  
うまくしよう。  
そう思って  
今日の仕事に  
向かうのがいいよね。



# 明日への

*be ready for FUTURE*



# 覚悟。

厳しい時代がつづいている。

だからといって何もしないで

手をこまねいていると淘汰される。

なにかしようとする

さまざまな壁がたちはだかってくる。

安易な時代ではない。

だからこそチカラのある企業と人にしか

明日はほほえまない。

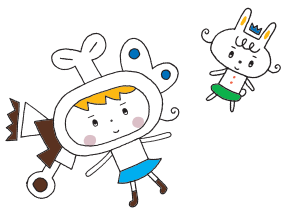
ここでいうチカラとは、技だけでなく、

精神も含まれる。

時代の風は向かい風であっても、

それでも前へ進もうとする覚悟。

そんな覚悟とともに明日へ向かう人がいる。





# さらに深まった絆。



sedia smile story

# 094

東北の農家の方々

第2章 明日への覚悟。



株式会社耕(かるちえ)  
遠藤 耕太さん



大坪 光男さん 親子



岩佐 清さん 親子



大坪 丈彦さん 親子



第2章  
東北の農家の方々

大震災や自然災害で  
家やハウスを失った。  
そして見えてきた絆が、  
明日への道となった。

2011年3月11日の東日本大震災。20メートルを越す津波は住まいも暮らしても飲み込んだ。渡辺パイプはできるかぎりの支援活動を迅速に行った。そのひとつが、塩害にあった製品の無償提供だ。「海水につかった製品は売り物になりません。塩のせいでサビが出やすくなるからです。ただ、使えないわけではありません」と宮城サービスセンター所長の森山は教えてくれる。山元地区の3人の農家が手をあげた。山元地区は特に津波被害が甚大なところだった。98.6ヘクタールの農地の内、94ヘクタールが被害を受けた。約95%もの農地が水没したのだ。

岩佐清さんは「渡辺パイプの提案は本当に助かりました。家もハウスもすべてを失った私たちには、希望の光のよきな提案。ほぼ無の状態から立ち上げていかなければならなかったのだ」と当時を振り返る。大坪光男さんは「道具もみんな流されました。建てるための道具も知り合いから借りて。息子がいっしょにがんばろうと言ってくれたのもうれしかったね」と言う。大坪丈彦さんは「すべてを失ってね。農家をやめても他に仕事があるわけでもない。とはいえ大規模なハウスを建てる資金もない。そんなときだったからね、無償の提供はありがたかった」と笑顔を見せる。立ち上がる一步。再び活動するきっかけになった、渡辺パイプの塩害製品の無償提供。あれから2年。自らの手で建てたハウスは、今も立派に機能していた。

2012年4月、仙台を強烈な風



VOICE of SMILE

岩佐 清様  
住所：宮城県亶理郡山元町 栽培作物：いちご

大坪 丈彦様  
住所：宮城県亶理郡山元町 栽培作物：いちご

大坪 光男様  
住所：宮城県亶理郡山元町 栽培作物：いちご

株式会社 耕(かるちえ)  
住所：宮城県仙台市若林区沖野7-35-30  
電話：022-393-9588  
創業：2011年10月  
資本金：1000万円  
代表取締役：相原賢徳  
従業員：11名(2012年12月現在)  
事業内容：農業事業経営、飲食事業経営、  
農業生産組合運営、農作業の請負業務、他

が襲った。瞬間最大風速は30メートル以上。その爆弾低気圧は仙台の農家のハウスに多大な被害をもたらした。(棚耕(かるちえ)もそんな被害を受けた企業。しかし全壊したハウスはすぐに再建した。渡辺パイプの3年補償サービスを利用したからだ。「あのときはびっくりしましたね。飛ばされるハウスとか、ハウスをトラクターで必死に押さえている方とか。想像を超える光景と被害でした。低気圧がおさまると渡辺パイプの方はすぐ飛んできてくれました。その早さにも驚いたのですが、再建の手続きの早さをもっとびっくりしました。他の保険は手続きをして許可が降りるまでに数週間、へたをすれば1ヵ月かかるといわれています」と専務取締役の遠藤さんは当時を振り返る。どこよりも早く再建した自分たちのハウスをみて遠藤さんは「大変な状況のときにこそ、迅速な対応が必要なんだ」と思ったという。大変な状況のときだからこそ見えてくるものがある。それは、農家さんと渡辺パイプのつながりや絆を改めて実感した瞬間でもあったという。

sedia smile story

095

株式会社KVK



ひたむき、であれ!



第2章  
株式会社 KVK



水や湯を出す、  
止める機能から、  
ECOや使い心地を  
デザインするへ。

時代とともに製品のカチは変わる。水栓もそうだ。「まわす」から「あげる、さげる」へ。そんな水栓の進化を支えてきたのがKVK。「単水栓からツートハンドルへ、シングルレバー、そしてサーモスタットへ。KVKの製品開発の歴史は、そのまま水栓の進化の歴史です」と代表取締役社長の末松さんは笑顔で胸を張る。

しかし、だからといって市場がKVKを支持するという保証はない。これまでではなく、これからを見据えたときKVKが大切

にしていることは何なのか。「市場にひたむきであることですね」と末松さん。「営業も開発の人間も、足を使って全国をまわります。市場はどんな製品を求めているのか？サービスは？納期は？コストは？かな市場動向の兆しを敏感に察知して製品開発に活かすのです」

価格だけでいえば、海外の水栓の方が安い。しかし日本の市場は、水や湯が出る、止まるだけの水栓では満足しない。「出す止める以外の機能を追求しています。たとえば音。水を止めるときにパッキンのキュという音がしないように。また、ハンドルの感触ですね。重すぎず、軽すぎず。さらに節水機能。水量が多すぎず。はいけないけれど、少なすぎても満足だけじゃありません。適正流量を調べて節水につなげる。そんなことまで考えて水栓を作っているのは



第2章  
株式会社KVK

VOICE of SMILE

日本だけでなく」と末松さんは笑う。  
市場にひたむきに、ということは使  
う人の身になって製品を開発する  
ということ。口で言うことは簡単だ  
けれど、それを実行してカタチにしつづ  
けるのは並大抵のことではない。その  
努力を愚直につづけている覚悟から、  
KVKの明日は拓かれるのだろう。

渡辺パイプさんのお付き合いは長  
いですね。弊社の会長は、ずっと渡辺  
パイプの千鳥会（仕入れ先企業の懇親  
会）の会長を務めさせていただきまし  
た。なにごとくもそうですが、これまで  
のおかげでこれからがあるのです。  
真摯に、ひたむきに、明日へ向かいた  
いですね。



Masayuki Suematsu

株式会社KVK  
代表取締役社長  
末松 正幸 さん

社名：株式会社KVK  
住所：岐阜県岐阜市黒野308番地  
電話：058-2339-3111  
創業：1939年2月  
資本金：28億3142万5000円  
代表取締役社長：末松 正幸  
従業員：1339名（連結・2012年3月現在）  
事業内容：水栓金具、継手、排水金具、  
水栓部品等の製造、及び販売、他



sedia smile story

096

株式会社エヌピーシー福岡

リフォームには  
女性が活躍する  
場所がある。

担当者として  
女性を登用する。  
不安を超える  
成果をだしている。

建築の仕事は男の世界。そんな常識は20世紀の遺産なのかもしれない。打ち合わせから提案、そして現場の指揮まで、女性が担当して大きな成果をあげている企業が福岡県にある。エヌピーシー福岡だ。「女性を積極的に登用しようと考えたのは社長です。女性で大丈夫かという不安は社内にもあったそうです。はじめての打ち合わせのとき、営業担当が女性とわかると不安そうな目をするお客様もいました。すべて男性でしたが」と言うのはコーディネーターの森さん。「ところが

男性陣の不安をよそ目に、お客様の奥様からは歓迎されました。新築の場合はそうでもありませんでしたが、リフォームの場合は現場がお客様宅になるわけですね。打ち合わせにも担当者をお家へ招かなければなりません。奥様にすれば男性より女性の方が安心だったのですね。また、女性同士なら本音の相談もしやすいとか。女性の登用はマイナスよりもプラスの方が遥かに大きかったですね」と森さんは笑顔で言う。

リフォーム需要の多いキッチンや水まわりの主導権は奥様が握っている場合が多い。女性ならではの視点を持ち、女性ならではの気遣いや提案ができる担当は、奥様にとってはいずれしいポイントに違いない。しかし一方でご主人たちは、施工業者への交渉力に不安を覚えることもある。「だから大切な打ち合わせのときは男性の上司



第2章  
株式会社エヌピーシー福岡



VOICE of SMILE

も同席してお客様の不安を払拭します。担当は女性だけれど、この仕事にはエヌピーシー福岡の総合力で取り組んでいることをアピールするのです」と常務取締役の上妻さんは言う。多くの実績を持つベテランも加わった総合力、そこに加わる女性ならではの視点と提案。だから顧客の満足度は高くなり、大きな成果につながる。リフォームには女性が活躍する場所があるのだ。エヌピーシー福岡の取り組みを見習う企業が全国にどんどん増えていくことだろう。

リフォームは思い通りにいかない出来事が必要です。手間の多い仕事です。そんなとき、私たちは大切にしていることがあります。お客様の意向を無視しない。言いくるめない。逃げない。そして解決の道を最後まで探しつづけること。それが顧客満足へつながる道と信じています。

株式会社エヌピーシー福岡  
常務取締役  
上妻 忠さん



Tadashi Kozuma

社名：株式会社エヌピーシー福岡  
住所：福岡県福岡市中央区長浜3-1-15  
電話：092-739-1169  
創業：1992年4月  
資本金：1000万円  
代表取締役：白石博久  
従業員：23名(2008年6月現在)  
事業内容：戸建リフォーム、マンションリフォーム、店舗・オフィスリフォーム、インテリアコーディネート、他





sedia smile story

097

株式会社伊藤住設

絞ること  
仕事を広げる。

伊藤住設は東京都練馬区にある住宅設備工事会社。社員が140名以上もいる。すべて正社員だ。これだけの社員を雇っていると大変でしょうと代表取締役社長の関口さんに聞くと、「先代が私に伝え、先輩が後輩に大切なことを伝えていくという伝統があるから何も大変なことはありません」と豪快に笑った。伊藤住設の現場は広い。東京、神奈川、埼玉、千葉など広範囲にわたる。しかしそれは現場が広いという意味で、業態は絞り込んでいる。「徐々に戸建住宅の仕事に絞り込んでいきます。集合住

あれもこれもと  
手を広げていくから  
うすっぺらな仕事しか  
できなくなるんだ。





宅の仕事は、金額はあがるし、規模も大きいから派手に見えますが、その分、工期は長いものですから」と関口さんは言った。「あれもこれもと手を広げて、それと比例するように質の高い仕事ができればいいが、そのためには仕事が終わったあとで相当量の研修や研鑽が必要になります。町の住宅設備工事会社にそんな設備も時間もありません。うすっぺらな仕事をするくらいなら、戸建てに特化して、きつちりと質の高い仕事をすれば、お客様が認めてくれて次につながる。それが当社の考え方です」と関口さん。

戸建てに特化する以上、その仕事に関してはどこよりも高いプロ意識を社員全員がもつようになっている。その表れが出社時間だ。納期は守る。手を抜かない。そのために入念な準備が必要だ。伊藤住設の朝は早い。

早朝の5時過ぎから社員が出勤し始める。現場が8時からであっても、6時には全員が出社して、その日のやるべき事を確認し、そのための準備をする。用意周到で向かうから、現場ではキビキビと迷いのない仕事ができる。そんな1日の繰り返しを、当たり前のようにつづけて信用を築いている。「上から命令したわけではありません。私は先代の働く姿を見て、社員は役員たちの背中を見て、後輩は先輩の背中を見てうなっていたのです」と関口さん。浮き沈みの激しい業界で、しかも戸建てに特化して、社員数も140名を超える企業に成長している。確かなプロ意識がある限り、絞ることは仕事を広げることにつながるのだ。

### VOICE of SMILE

戸建ての設備工事に特化していますが、もうひとつ大切にしているのは、地元の方のお役に立つこと。水回りでのお困りごとがあればできる限り駆けつけるようにしています。ええ、ちょっとしたトラブルでも駆けつけますよ。



Yoshinobu Sekiguchi

株式会社伊藤住設  
代表取締役社長  
関口良伸さん

社名：株式会社伊藤住設  
住所：東京都練馬区西大泉1-15-8  
電話：03-3921-5263  
創業：1984年4月  
資本金：1億円  
代表取締役社長：関口良伸  
従業員：144名(2012年12月現在)  
事業内容：給排水設備、衛生設備、浄化槽装置、冷暖房空調設備の配管・設計及び施行、他



sedia smile story

098

東海運株式会社

# ビジネスとしての農業。

新規事業として、  
はじめての農業に  
取り組む。  
勝算があるから  
乗り出した。

東海運は海運や陸上輸送といった物流に取り組む企業。2012年1月に、まったくの新しい分野、アグリビジネスに乗り出して話題となった。「社内で新規事業プランの募集があった、アグリビジネスが採用されたのです。パートナーとなってくれる生産農家さんも見つかったので一気に具体化しました」と笑顔で言うのは、AZUMAFARM三重工場長の松田さん。栽培面積は2880平方メートル。作物は需要の高い、高糖度のフルーツトマトに定めた。「年間栽培目

標は50トンと宣言すれば、若葉マークの企業にできるわけがないという目で見られました。それでも初年度の生産量は40トンを超えそうです」と松田さん。なぜ初年度からそれほど生産量を確保できたのか？「ポイントは、資本金がある企業と高品質技術を持つている生産農家さんが連携して、1年を通して収穫できる栽培システムを築いたおかげ。温度、湿度、二酸化炭素量、施肥量などをコンピューター制御で管理し、通年収穫ができる最適な栽培環境を実現しているからです」と松田さん。とはいえずべてがスムーズに運んできたわけではない。異業種からの参入だ。何から何まではじめてのことばかり、毎日が挑戦の日々だった。そんな松田さんたちはフォローしているのがパートナーの生産者だという。「生産農家さんからは栽培のいろはを一から教えてもらっ





## VOICE of SMILE

ています。もちろんわれわれも死にも  
のぐるいで勉強していますが、一朝一  
夕に技術が身につけば誰も苦勞しま  
せん。相談事に的確なアドバイスをし  
てくれるパートナーが近くにいるの  
は、なよりのチカラになります」と  
松田さん。

取材中、栽培中のフルーツトマトを  
いただいた。本当に甘くておいしい。  
売れ行きも上々というのもうなすけ  
る。「やっつと滑り出した事業。まだまだ  
試練は訪れるのですが、挑戦の  
1年を過ごしてみても確かな手応えは  
感じています。当初の狙い通り、農業  
はビジネスとして成功する可能性は  
多大にあると実感しました。企業の  
資金力と生産農家さんの技術力を  
両翼に、成功への道を作って、農業は  
ビジネスとして通用することを世に  
知らしめたいですね」と松田さんは  
明日への抱負を力強く語った。

我々のビジネスの大きなチカラとなっ  
ているのが栽培システムです。そのハウスに  
関することで、渡辺パイプにバックアッ  
プしてもらっています。目標に向けていっ  
しょに歩むパートナーだと思っています。

AZUMA FARM 三重

工場長

松田 光庸 さん



Mitsunobu Matsuda

社名：東海運株式会社  
住所：東京都中央区晴海1-8-12  
晴海アイランドトリートメントエア オフィスタワーZ 33F  
電話：03-6221-2239  
設立：1917年12月  
資本金：22億9498万円  
代表取締役社長：弘津裕  
従業員：785名(2012年3月連結)  
事業内容：港湾運送事業、海上運送事業、  
内航海運事業、貨物自動車運送事業、貨物利用  
運送事業、陸・海・空国際複合貨物運送業及び  
代理業、倉庫業、他



製品にしろ、工事にしろ、  
これほど細かい機能や作業を  
求める国はない。

その厳しさに応える技が  
日本のチカラであり、  
その技がある限り、  
日本の元気はつづくと思う。

地方が元気だ。

その昔、地方は大変だった。

人がいない、仕事がない、展望がない。

ないないづくしですべての人の視線は、

都市に集中していた。

だからといって地方のチカラは

途絶えたわけではなかった。

物流と通信が格段に進歩した現在、

これまでのマイナスをプラスにする発想で、

チェンジをチャンスにして

果敢に明日へ挑んでいる人がいる。

そんな地域の活力を追う。



*the power of COUNTRY*

### 第3章

# 地域の活力



海外との厳しい競争にさらされているのは製造業だけではない。農業も同じ。価格の競争に疲れてはてて農業から離れる人も多い。そのなかで30代の青年たちが農業集団を立ち上げた。

それも群馬県の山間部で。そのコンセプトがすばらしい。「価値を作る」。「手間が大変だとか、できるはずがないとか、そんなあきらめはなかったですね。本当に価値のあることを行えば、社会は認めてくれると信じています。それがどんな

ここにしかないものを、  
ここでしかできないことを、  
する。

ここにしかないものを!

sedia smile story

099

NPO法人 元気のでるファーム

第3章 地域の活力。



「仕事でも、どんな田舎でも」と語るのは施設長の北條さん。「コンセプトが明確だから仕事もシンプルです。安全で安心な野菜を届けたいから無農薬有機栽培。誰もがつくる作物は作らない。儲けよりも社会の役に立ちたいのでアグリセラピーに取り組む」

ホームページで元気のでるファームの作物をご覧いただきたい。グリーンマスタートドやステムレタスなど聞き慣れない作物が並ぶ。ヨーロッパ地方の香草野菜が多い。「この辺の土地はフランス東部の土壌に近いんです。既成概念を捨てて、この土地に合った新たな品種の野菜を作れば自ずと価値は上がると考えました」と北條さん。農法は徹底した無農薬有機栽培にこだわる。安心かつ安全でない作物は、人の元気の源にならない。たしかに手間はかかるけれど、法人名に「元気」という言葉を掲げている以上、無農薬有機栽培以外の作物は考えられなかったと

いう。試しにいかがですかと畑から抜いたグリーンマスタートドをいただいた。驚いた。口のなかいっぱい、にチカラ強いおいしさが広がる。「土壌の養分をたっぷり蓄えて育ったこの強い味が野菜本来のおいしさなんです」と北條さん。この味を知った全国の料理人から注文が殺到するのもうなずける。ちなみに元気のでるファームは、販売も自らですべて行っている。

その他にも、元気のでるファームならではの取り組みがある。アグリセラピーにも取り組んでいる。アグリセラピーとはなにか？「心にストレスを抱





え、自分を見失いがちになっている人に、太陽の下でゆったりと土とふれあうことで精神的なダメージをやらわらげ、心のバランスをとりもどすという取り組みです。がんばりたくてもなかなか就労が難しい、心の障害を抱える方たちに安心して働ける場を提供していきたいとはじめました」と北條さん。

北條さんの言葉には、地方だからできないとか、農業だから無理という否定的なものほとんどない。逆に地方であることが、農業であることを利点にしようというがんばりに溢れている。その取り組みこそが地方の元気、日本の希望につながっていると思う。

#### VOICE of SMILE

「地球も、まわりの人も、元気にしたい」との思いから、オーガニックにこだわり、土壌にこだわり、そしてセラピーにも取り組んでいます。誰にいわれてやっているの

はなく、本当に今の社会の必要に応えるために取り組んでいます。そこに地方の可能性と注目を集めることができれば、がんばるかいもあるというものです。

NPO法人 元気のでるファーム

施設長・事務局長

北條 琢磨 さん



Takuma Hojo

法人名：特定非営利活動法人 元気のでるファーム

住所：群馬県桐生市梅田町4-465

電話：0277-32-0520

創業：2009年6月

理事長：北條 太郎

事業内容：地元の耕作放棄地を活用しての、無農薬・有機栽培での野菜の生産及び販売。

有機農産物への理解を促進する活動。

中山間地域の農業の復興。

新規就農希望者の支援など農業の

担い手づくりを促進する活動。

精神障害を抱える方たちなどの社会的な理解を

促進する活動及び農業を通じた雇用支援。

# 常識と 敵と 品質で 戦う。

sedia smile story

# 100

大建工業株式会社

第3章 地域の活力。



紙で畳をつくるという  
発想をカタチにして、  
会津ブランドの  
確立をめざす。

畳はい草でつくるもの、そんな常識はこの世紀には覆されるかもしれない。東部大建工業がつくる「畳おもて」がその牽引役だ。「当社のパルプ製造技術を畳に活かした製品です。畳の原料をい草から和紙にすることで、ダニやカビの発生を抑え、紫外線による変色にも強く、お手入れも簡単。いいことづくめの畳です」と代表取締役社長の今川さんは胸を張る。

フLOORリングの部屋が増えたとはいえ、日本には座る文化、寝転ぶ風習が残っている。和室の需要はあるのだが、その原料となる天然のい草は仕入れ価格が高騰していて一般住宅にはなかなか使えない。大半を中国からの輸入に頼っているのが現状。

「日本の伝統製品をつくるのに海外からの輸入に頼っているという現状を打破できなかった」と今川さんは開発の動機を語る。い草の代わりに紙を使うという発想はすぐにできた。あとは加工工程の確立だが、東部大建工業といえはパルプ加工の専門集団。木質繊維原料の原紙（機械抄き和紙など）をこより状により合わせ、表面処理した後、織機で織り上げる機械も、工場内の温度や湿度の管理、品質と耐久性を向上させる加工技術もトライ＆エラーの末に確立した。害虫に強く、汚れに強く、手入れも簡単という「畳おもて」は、会津工場だけで月3万畳もの生産体制が整っている。しかし東部大建工業は、いま、ひとつの大きな障害にぶつかっている。畳はい草で作るものという常識だ。すぐれた製品だから売れるとは限らないのがこの世の常。品質、耐久性、どの面から比べても軍配は東部大建工業の「畳おもて」にある。でも畳はい草がいいという声が多い。「あきらめ



ないで、製品の品質をひろくアピールしていくしかないと考えています。私たちがこの『畳おもて』に賭けているのは、売上げはもちろんですが、地元のため。東日本大震災で福島県は大きなダメージを受けました。かといって落ち込んでばかりいられません。福島県会津に『畳おもて』ありと認められることで、地域の復興に一役買いたいのです」と今川さんは言う。地域の元気の種を育てる取り組み。東部大建工業へ大きなエールを送りたい。

VOICE of SMILE

会津漆器に代表されるように、会津には伝統的に物作りの文化や職人氣質の風土があります。辛抱づよく、丹念な作り込みが当社の「畳おもて」の品質をささえています。日本にはまだまだ畳のニーズがあります。新しい使い方の提案を重ねながら、当社の「畳おもて」を会津ブランドのひとつに成長させたいですね。



Tsugio Imagawa

東部大建工業株式会社  
代表取締役社長  
今川 次男 さん

〈大建工業〉  
社名：大建工業株式会社  
本店住所：大阪府大阪市北区堂島1-6-20  
堂島アバンザ 22F  
電話：0120-787-505  
設立：1945年9月  
資本金：131億5003万9080円  
(2012年3月末現在)  
代表取締役社長：澤木 良次  
従業員：3183名(連結・2012年3月末現在)  
事業内容：住宅・建設資材関連事業、  
住宅・建設工事関連事業、他

〈東部大建工業〉  
社名：東部大建工業株式会社  
住所：茨城県高萩市赤浜160-1  
電話：0293-23-6511  
設立：1999年4月  
資本金：1億円  
代表取締役社長：今川 次男  
従業員：150名(2012年12月現在)  
生産品目(会津工場)：木質繊維板(ハードボード、  
インシュレーションボード)、和紙畳おもて、他

# 指名がくるために。 業者になるため。

sedia smile story

# 101

株式会社テス 新潟営業所

第3章 地域の活力。

テスが一番早く、  
修理にきてくれたから、  
そんなお客様の喜びが  
次の指名につながる。

量販店や、電器店など、エアコンの購入先を選ぶ人は多い。しかし取り付け工事業者を指名したことはあるだろうか？ 選ばれる業者をめざしているのがテスの新潟営業所だ。「エアコンの取り付け工事は5月の後半から8月がピーク。その間にどれだけ依頼があるかが勝負となるわけです。たしかにその時期は仕事が集まりますが、それに頼っていただければ我が社の存在価値はなくなりません。だから選ばれる業者になる取り組みをしています」と

というのは新潟営業所長の穴原さん。

選ばれる先は2通りあるという。まずは量販店。テスはヤマダ電機の子会社でもあるのでヤマダ電機からの依頼がほとんどだが、だからといって子会社という関係に甘えていない。「エアコンの取り付けや修理だけでなく、洗濯機やテレビなどの修理技術も磨いていま

す。テスに頼めば安心という実績を積み重ねていきますね」と穴原さん。もう





ひとつは購入者だ。そのきっかけをテスは修理にしている。エアコン修理の依頼があれば、忙しくても1秒でも早く駆けつける努力を重ねる。「夏場の最盛期、社内はフル稼働。車1台につき1日5〜6軒の取り付けを行います。移動の距離を計算し、少しでも効率的な作業シフトを組みます。時間をつくって修理依頼に応えるのです」と穴原さん。夏場のエアコンの故障ほどつらいものはない。しかしどの業者も取り付けで忙しい。そこで一番早く駆けつけたという印象を顧客に与えるのだ。「この積み重ねが、次に購入するときのヤマダ電機の選択につながり、取り付けはテスという指名につながります」と穴原さん。そんな取り組みがヤマダ電機の売上げにつながり、テスの売上げにつながっている。

#### VOICE of SMILE

動きのムダをなくす。それが繁忙期の我々の作業テーマです。取り付け工事中もそう。1日の作業シフトや移動もそう。ムダをなくして時間を作って修理に応える。だから的確に商品を納品してくれる渡辺パイプの対応力はありがたいと思っています。

株式会社テス 新潟営業所  
所長  
穴原 和宜さん



Kazuyoshi Anahara

社名：株式会社テス  
住所：群馬県前橋市小相木1-6-18  
電話：027-253-9434  
創業：1990年5月  
資本金：1300万円  
代表取締役：塚越進一  
従業員：70名（内新潟営業所12名、2012年12月現在）  
業務内容：家庭・業務用エアコン工事、  
家庭電化製品修理、エアコンクリーニング、  
アンテナ工事、電気工事、LAN工事、照明工事、  
電気・給排設備、盗聴調査、防犯カメラ設置、他



一晩をかけて  
浅間山麓の夜を歩く。  
だからこそその発見があり、  
だからこそその感動がある。

浅間山麓国際自然学校は、雄大な浅間山をステージに、さまざまな自然学習や体験の場を提供している。一晩をかけて浅間山を歩くという「アサマスターククロスウォーク」もそのひとつ。今年で8回を重ねる人気の自然体験だ。「家族で、夫婦で、友人グループでと、たくさんの方がそれぞれの思いを抱いて参加してくださっています。回を追うごとに参加人数も増えて、今年は750名もの参加をいただきました」と喜ぶのは浅間山麓国際自然学校のインタープリターの杉山隆。

コースは小諸駅前からアサマ2000パークまでの片道17kmのコースと、さらに

星 空 の

再 発 見 。



sedia smile story

102

NPO法人 浅間山麓国際自然学校

第3章 地域の活力。



婦恋村のつつじの湯まで下る31kmの2つのコースがある。スタートは19時。山頂までの17kmのコースでもゆっくり歩いて3時間から4時間はかかる。参加する人もまさに老若男女、下は小学生から、最高年齢は79歳の方まで！普段は車で移動することが大半の浅間山麓。それを夜に歩くとなると、それは未知なる体験だ。夜の闇がこれほど深いとは知らなかった。星がこんなに近いことにびっくりした。流れ星ってけっこう流れているのね。自分たちが住んでいる小諸の夜景がこんなに美しいとは。山をあがっていくたびに、昼間では

知ることができなかった浅間山麓の魅力を再発見する。「子どもといっしょに参加しましたが、こんなにいろいろ話しながら歩いたのは久しぶり。また来年も参加したいね」とお母さんが言えば、大きな笑顔でうなずくお子さん。地元の魅力を再発見し、仲間や家族のつながりを再確認する夜。アサマ2000パークのチェックポイントで出される豚汁やプルトマトが、とてもおいしく感じるのは、歩き疲れているからだけではなさそうだ。

VOICE of SMILE

自然から学ぶことはたくさんあります。浅間山麓という素晴らしい価値を地域の方と

わかちあわない手はないと思っています。浅間山麓国際自然学校では、いろいろな自然学習プログラムを提供しています。これからも全国の方々に浅間山麓の素晴らしさを体験してもらえるプログラムを提供しつづけていきたいですね。

NPO法人 浅間山麓国際自然学校  
インタープリター  
杉山隆



Takashi Sugiyama

法人名：NPO法人 浅間山麓国際自然学校  
主たる事務所：長野県小諸市高峰高原  
電話：0267-23-3124  
設立：2005年7月  
活動内容：高峰高原を中心に、浅間山麓の広域エリアを活動拠点とする自然学校を運営。国内外のあらゆる人々を対象に、自然環境を最大限に活用した良質な自然体験活動、野外活動、環境教育を、自然体験型観光サービスとして提供。同時に地元観光産業の活性化と環境保全活動を行い、地域社会の発展に貢献しています。



# より良く生きる。

そのためにできることに挑んでいく。  
それが渡辺パイプのCSRです。

渡辺パイプの事業領域、水と住まいと農業は、

人の暮らしと密接につながっています。

暮らしとは人の営みのこと。

営みの基本は、よりよく生きていくことです。

渡辺パイプは何のために起業し、

何のための取り組みをしているのかを突き詰めて考えれば、

それは人がよりよく生きていくためです。

そしてその「人」とは、エンドユーザー様だけに限りません。

渡辺パイプといっしょに暮らしづくりに取り組むお客様、

メーカー様、そして渡辺パイプ社員、グループ会社の社員にも

より良く生きるための成果をわかちあうことが大切と考えています。

果敢な開拓者として、挑みつづける挑戦者として、

より良く生きるために必要なことは何かを常に考え、

渡辺パイプを取り巻くすべての人へ、企業へ、地域へ、

さまざまな施策やサービスをお届けしていく。

それこそが業界を代表する企業の社会的責任、

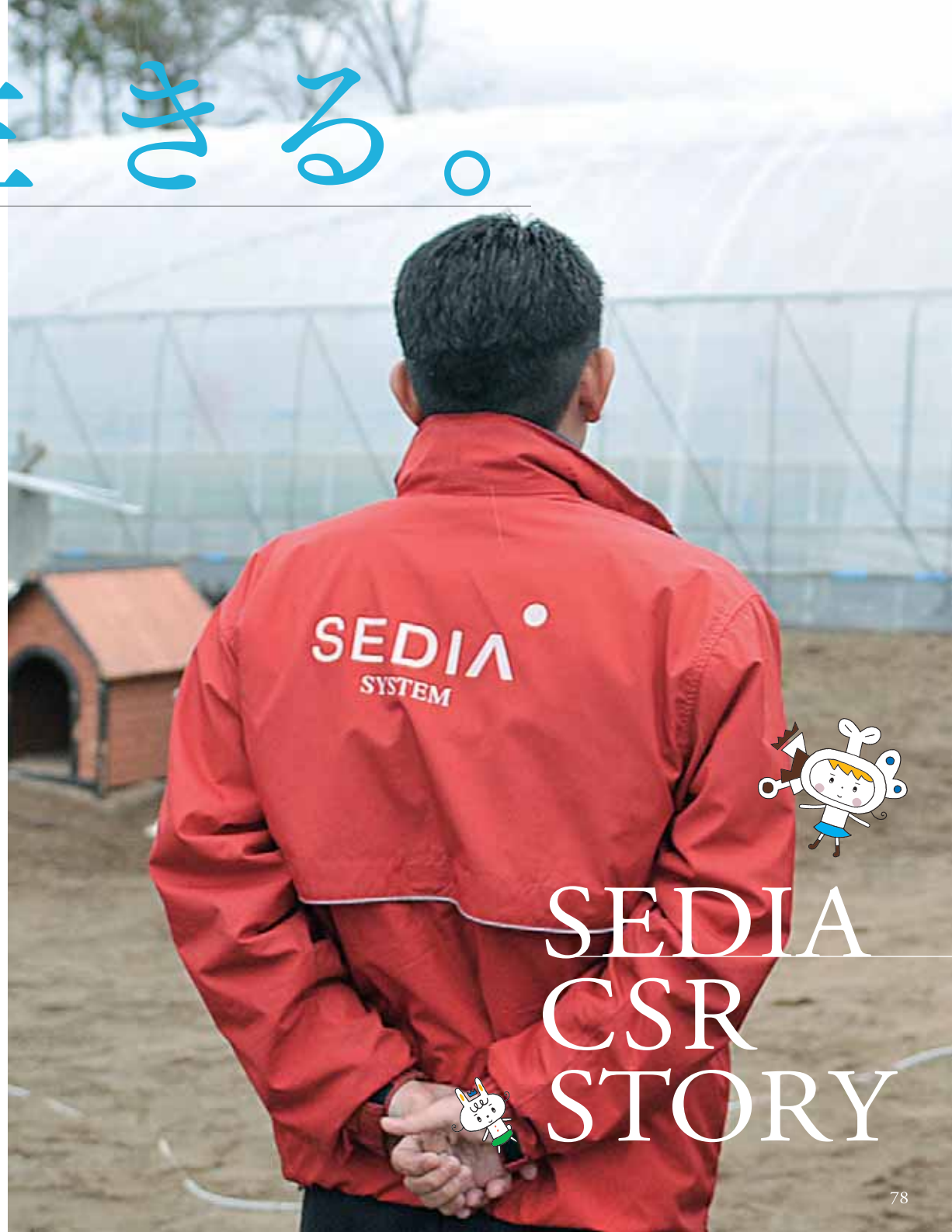
それこそが渡辺パイプのCSRの取り組みだと考えています。

2013年の12月、渡辺パイプは創業60周年を迎えます。

これまでのご愛顧に感謝すると共に、

これからも明日の暮らしのために元気に取り組んでいきます。

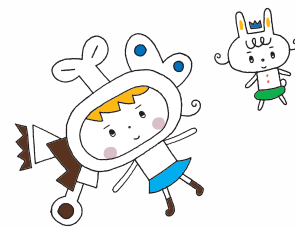
ご期待ください。



SEDIA  
CSR  
STORY

# 元気で快適な生環境を提案する。

水と住まいと農業という暮らしを支える領域で、  
人がより良く生きるための、渡辺パイプは元気で快適な生環境を提案していきます。



そのために……。

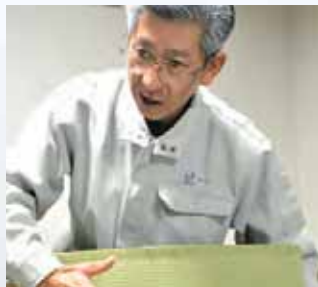
## お客様と共に。

お客様、仕入先様、そしてサービスセンターを結ぶ業界No.1の流通ネットワークを整備し、水と住まいと農業の川下から川上まで、必要な商品はすべて揃う資材のワンストップ化を実現。渡辺パイプに連絡すれば必要な商品が必要なときに届くという安心を添えて、お客様を全面的にバックアップしていきます。



## お取引様と共に。

いまや2000社を超える仕入先様、協力企業様とのネットワークを結ぶ渡辺パイプ。私たちはお取引先様にも信頼される誠実な企業であり続けたいと日々取り組んでいます。公正な取引心がけ、企業としてのコンプライアンス（法令遵守）はもちろん、より良いサービスのために仕入先様との情報ネットワークも整備しています。



## 地域と共に。

標高2000mの高峰高原で多様な自然体験プログラムを提供する「浅間山麓国際自然学校」など、渡辺パイプは生物多様性の環境保全をめざし、人が自然の中でさまざまなことを学んでいく機会を提供しています。さらに施設を運営していくことで、地元産業の活性化と地域社会の発展に貢献しています。



## 社員と共に。

企業は人なり。それは永遠の真理だと渡辺パイプは考えています。現場のコンプライアンス（法令遵守）を高め、社員の自主性と多様性を尊重する人事制度を取り入れ、教育研修を行い、全国に広がる渡辺パイプやグループ会社の社員一人ひとりの知恵やチカラをグループパワーに結実できる職場環境作りに努力しています。





## 会社概要

社名 渡辺パイプ株式会社  
 本社 〒104-0045 東京都中央区築地5-6-10  
 浜離宮パークサイドプレイス6F  
 創業 1953年12月8日  
 代表者 代表取締役社長 渡辺元  
 資本金 15億3208万7700円  
 年商 1920億円(グループ売上)：2013年3月期予定)  
 従業員数 2880名(グループ全体)：2013年3月末現在)  
 業務内容 【管工機材の販売】  
 水道機材、衛生器具、給排水金具、配管材料、他  
 【住宅設備機器の販売】  
 空調機器、浄化槽、厨房機器、給湯機器、建材、他  
 【電設資材の販売】  
 電気工事材料、電線、照明器具、家庭電化品、他  
 【温室の設計・施工・販売】  
 各種温室の設計・施工、各種グリーンハウス及び  
 部品・資材、各種被覆資材、灌水装置、  
 自動カーテン装置、天窓・側窓閉閉装置、冷暖房装置、  
 温室環境制御装置、養液栽培システム、他

## グループ会社

渡辺パイプ・西日本株式会社  
 渡辺パイプ・沖縄株式会社  
 株式会社ツギテの三共  
 キサイ産業株式会社  
 梅津管材株式会社  
 三幸機器株式会社  
 株式会社ケンパン  
 昭栄商事株式会社  
 三興電材株式会社  
 新潟電材株式会社  
 平和テクノ株式会社  
 株式会社WATERWORKS  
 バイフシステム工業株式会社  
 株式会社ワーク・サポート  
 株式会社ききくらぶ

株式会社エドビ  
 協伸株式会社  
 渡辺パイプベトナム有限公司  
 げんきビジネスサポート株式会社  
 株式会社セディアピース  
 浅間高原観光開発株式会社  
 NPO法人 浅間山麓国際自然学校

本レポートについてのお問い合わせは  
 経営企画ユニット 広報グループ  
 TEL：03-3549-3076  
 FAX：03-5565-6374

セザンヌ画集

さあ、  
 元気が  
 湧いてくる

# ことばのチカラ

元気になることば、前向きなことば、  
 壁を破ることばなど、渡辺パイプを  
 元気に動かしてきたことばの数々。

渡辺パイプ株式会社

渡辺パイプのフロンティアスピリットが詰まった本が刊行されます。  
 「ことばのチカラ」4月発刊!

渡辺次祐前会長の「会長からの手紙」と、  
 渡辺元社長の「TOP SPIRITS」から抜粋した言葉の数々。  
 それはフロンティアスピリットと  
 未来を拓くヒントにあふれた言葉たちです。

水・住まい・農業の明日へ。  
 もっともっと笑顔をお届けします。

## 水 Lifeline

暮らしを支える水の領域で、  
 さらに土木や電気など、  
 ライフラインに関する  
 商材やサービス  
 をお届けしています。

## 住まい Lifestyle

人々の生活の舞台となる  
 住まいの領域で、  
 さまざまなライフスタイルに  
 応える商材やサービス  
 をお届けしています。

## 農業 Green

農業用ハウスはもちろん、  
 栽培システムも、肥料も。  
 農業に関するあらゆることに  
 安心のサービスを添えて  
 お届けしています。

明日を、  
より良く  
するために。

今日よりも、  
多くの笑顔を  
広げるために。

笑顔を拓げる  
取り組み、  
つづく。

